

Matriz CSD - Certezas, Suposiciones & Dudas

2. ¿Cuales son tus Suposiciones?

- Quieren adaptar su modelo de negocio para servir de mejor forma a comunidades vulnerables ya sea mediante sus anunciantes o clientes (como migrantes, discapacitados, personas mayores).
- Actualmente no es un emprendimiento social
- Por la cuarentena, los pequeños negocios son los mas afectados y se quiere incluirlos para que no se vean perjudicados.
- Si se realizan cambios a la aplicacion podria brindar este servicio a los grupos vulnerables
- La plataforma ya tiene georeferenciación, se podrian agregar nuevos servicios (por ejemplo hospitales, farmacias)
- Exceso de comida como nuevo servicio?
- Adaptación a modo solidario



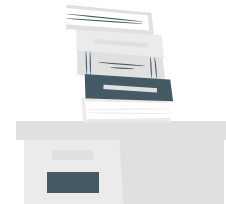
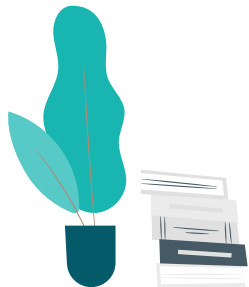
Matriz CSD - Certezas, Suposiciones & Dudas

3. ¿Cuales son tus Dudas?

- Que tan estable es la aplicación? Cuantos usuarios y cuantas empresas tienen registrados actualmente?
- Que numero de visitas tienen al app?
- Cual es el uso actual de los cupones? Son realmente relevantes para los usuarios?
- Que estructura de precio tienen para los usuarios despues de 6 meses y cuanto cuesta para los anunciantes? En este nuevo contexto, cuanto estarían dispuestos a pagar tanto las empresas como los clientes (luego de los 6 meses)
- Cuantas personas tienen en el equipo actualmente?
- Como promocionan sus servicios? Solo por redes sociales?
- La herramienta de geo-referenciacion funciona correctamente y es facil de incluir nuevos servicios? Sería muy costoso?
- Sería muy costoso mejorar el look & feel de la herramienta para hacerlo mas amigable con el usuario?
- Que competidores hay actualmente en la ciudad?
- El emprendimiento actualmente es rentable?
- Cual sería la propuesta de valor?
- Como podemos mantener a los clientes y ser la primera opcion para los anunciantes?
- Los grupos vulnerables optaran por una herramienta asi o escogeran otra opcion mas conveniente?
- Esto es escalable?
- Estos grupos vulnerables tendran acceso? Dado la necesidad de internet
- La aplicacion no es lo suficientemente visible, como hacemos para que lo sea rapido y facil de comprender?
- Quien estaría dispuesto a programar la pag web para que funcione de modo offline? Ejemplo Google Maps
- Tiene una base real de datos de forma especifica para poder implementar modelo de precios de subsidio?
- Como se relaciona la inclusion social con la app?
- Como se puede fortalecer la aplicación?
- Qué tiempo se necesitará para implementarla?
- Estará dispuesto el dueño a que su valor agregado sea el impacto social?
- Que tan grande o variada debe ser la poblacion a beneficiar para que el impacto sea medible?

04. Postulación final

Creación de una plataforma que contenga productos locales alimenticios y de salud de pequeños productores, que puedan ser distribuidos a los usuarios a través de alianzas con empresas de distribución y logística. • La plataforma contendrá un listado de proveedores ofertando sus productos • Inicialmente se realizarán los pedidos a través de un número de teléfono y posteriormente se abrirá la opción de también hacerlo por la plataforma web o aplicativo • Los proveedores pueden ofrecer sus productos totalmente gratis o a un precio reducido y recibirán un reconocimiento en forma de monedas electrónicas que le dará publicidad gratis en la plataforma (pueden ser excedentes de comida para que no sean desperdiciados). • Los usuarios que se inscriban serán clasificados de acuerdo a sus necesidades (alimentarias y de salud) con el fin de establecer su prioridad de acceso a los productos en la plataforma.



GRACIA

S

¿Dudas, consultas?

contacto@cadadiacuenta.org

<https://cadadiacuenta.org/>



CREDITS: This presentation template was created by [Slidesgo](#), including icons by [Flaticon](#), and infographics & images by [Freepik](#)

